

**DOSSIER
ANIMATIONS
PEDAGOGIQUES**

**ECOLE
2025/2026**





Présentation

Quand l'imaginaire s'invite au Jardin

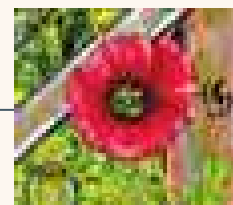
Le Jardin Conté, création originale et novatrice, vous accueille au cœur de son monde végétal et magique. Il est géré par l'association « Coup de pousses au jardin », labellisée Jeunesse Education Populaire, référencée sur la plateforme ADAGE et bénéficiaire du Pass Culture.

Dans son univers de quiétude, il présente, au travers de huit jardins thématiques, les plantes par leurs usages au travers de leurs propriétés reconnues ou supposées. Plantes médicinales, plantes à boire ou à croquer, tinctoriales, cosmétiques, symboliques ou toxiques, sont ici assemblées et mises-en-scène, par espaces liant la pédagogie avec l'imaginaire.



Originaire du Cantal, Benoîte Favre a grandi en Châtaigneraie. Passionnée par la nature, elle s'oriente après son bac option biologie-écologie vers un BTSA Gestion et Protection de la Nature, option Animation Nature. Après un stage décisif, Benoîte poursuit sa formation au sein de l'Ecole Européenne de Bruxelles afin d'être conseillère en herboristerie.

Durant toutes ces années, elle mûrit le projet de réaliser son propre jardin, sous la forme d'un concept novateur, accueillir des espèces végétales afin de les conserver, de les faire connaître par le biais de leurs usages traditionnels afin de montrer la diversité du vivant et du monde végétal avec pour objectif la sensibilisation à l'environnement et la valorisation du patrimoine naturel.



Nos animations pédagogiques



Chaque animation est accompagnée d'une visite interactive du jardin comprise dans la durée totale de l'intervention.

Nom de l'animation	CYCLE			PAGE
	I	II	III	
• La découverte sensorielle				page 4
• Histoire d'une graine				page 5
• Les Ami-es de nos jardins				page 6
• Les artistes en herbe	GS			page 7
• Projet de création d'un jardin dans l'école				page 8
• Les plantes et leurs couleurs				page 9
• A l'école des sorciers-ières				page 10
• Premier herbier et première plantation				page 11
• Les "mal-aimés" au jardin				page 12
• Les petites bêtes de la mare				page 13
• Incrustation et empreintes végétales		CE2		page 14
• La radio buissonnière			CM2	page 15



La découverte sensorielle

Maternelle



Description :

Les enfants mettent leurs sens en éveil lors d'une balade au jardin : la vue, le toucher, l'ouïe, l'odorat et le goût.

Le parcours comprend des petites haltes afin de régaler tous nos sens.



Objectifs pédagogiques :

Utiliser chaque sens de manière indépendante :

- découvrir,
- écouter,
- observer,
- sentir...



Réalisation et dégustation d'une tisane.

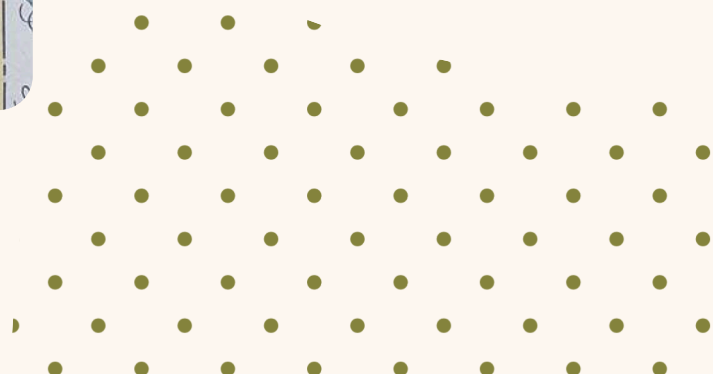


Conception d'un tableau végétal

Réalisation d'un sachet de lavande ou d'une potée d'aromatique.



Durée : 2 h





Histoire d'une graine

 *Maternelle*



Description :

Ainsi va la vie ! Qu'est ce qu'une plante, à quoi servent les racines, les feuilles et les graines ? C'est autour d'une plante que les jeunes découvrent le cycle de la vie.



Objectifs pédagogiques :

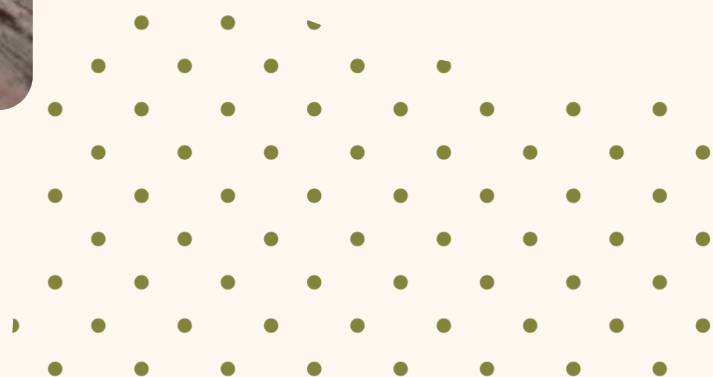
- questionner,
- observer,
- manipuler,
- trier,
- classer



Réalisation :
de plusieurs bombes à
graines par enfant



Durée : 2 h





Les Ami-es de nos jardins

Cycle 1 et 2



Description :

Les enfants découvrent la faune du jardin, sa diversité, son rôle.

A travers un atelier pratique, les jeunes apprennent à découvrir des auxiliaires et leur importance dans un milieu naturel.



Objectifs pédagogiques :

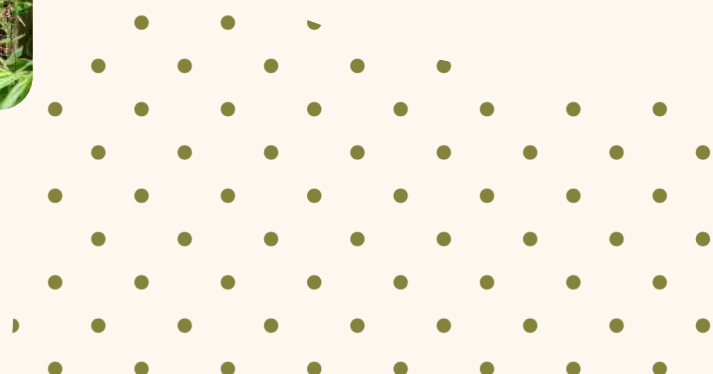
- sensibiliser les enfants à l'importance de la biodiversité,
- leur apprendre à connaître les petites bêtes du jardin,
- désamorcer les peurs liées aux petites bêtes souvent mal-aimées.



Réalisation :
une "petite bête" en
matériaux de récupération



Durée : 2 h





Projet de création d'un jardin dans l'école

Cycle 2 et 3



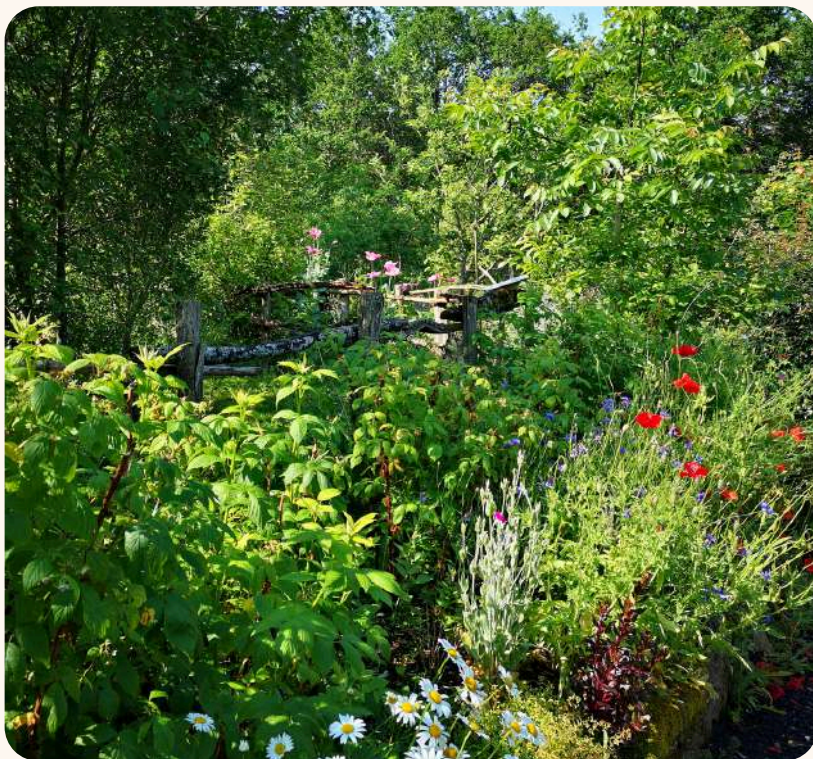
Description :

Nous pouvons vous accompagner pour la création et/ ou le suivi d'un jardin pédagogique. Un jardin incite à la découverte, à l'expérimentation au travers de méthodes scientifiques et ludiques. De plus, les apprentissages sont transdisciplinaires. La stimulation créatrice et l'émulation collective seront des piliers pour un tel projet !



Objectifs pédagogiques :

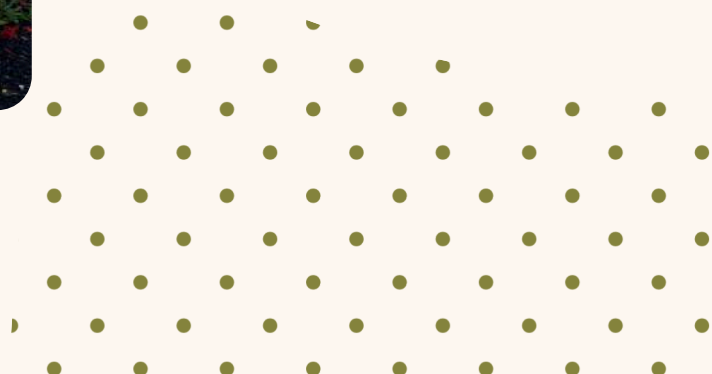
- favoriser la biodiversité,
- comprendre le cycles des saisons et le rythme des végétaux,
- travailler en groupe,
- appréhender la conduite et la mise en œuvre des différentes étapes d'un projet.



Réalisation d'un jardin
dans l'école ou d'un
espace "Nature"



A définir ensemble





Les Artistes en herbe

GS et cycle 2



Description :

Les enfants découvrent le jardin et ses abords en mettant leurs sens en éveil et en faisant appel à leur créativité.

A partir de matériaux naturels récoltés sur le site, ils participent à un atelier « Land- Art » et doivent créer une œuvre éphémère.



Objectifs pédagogiques :

- stimuler l'imagination,
- éveiller leurs sens.
- Sensibiliser à l'observation, au travail de groupe et au respect du milieu naturel.

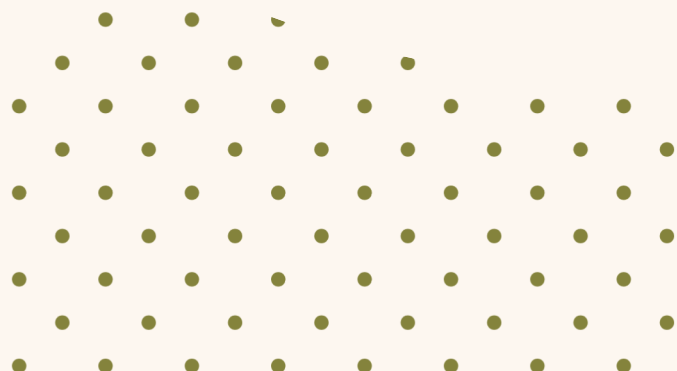


Réalisation :
d'une œuvre éphémère

L'ensemble des réalisations est photographié et envoyé à la classe (par mail).



Durée : 2 h





Les plantes et leurs couleurs

Cycle 2



Description :

C'est dans le jardin des plantes tinctoriales que les jeunes découvrent la diversité du règne végétal à travers leurs utilisations : peintures végétales et crayons de fusain.



Objectifs pédagogiques :

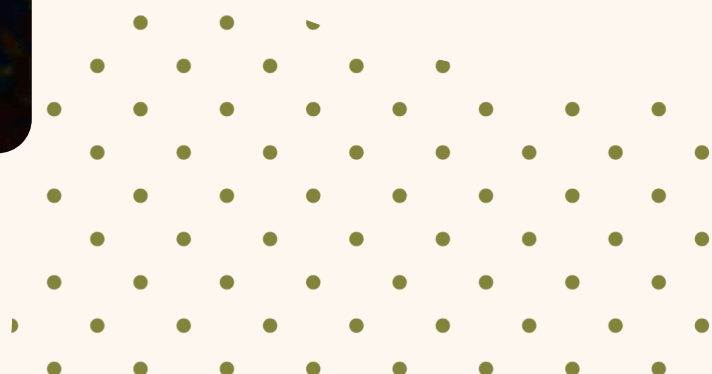
- connaître la morphologie des plantes,
- savoir utiliser certaines parties des plantes,
- expérimenter,
- mener à son terme l'exercice scientifique



Réalisation :
un crayon de fusain
et des peintures végétales



Durée : 2 h





A l'école des sorciers-ières

Cycle 2



Description :

Allons dans l'univers de la magie , afin que nos jeunes élèves réalisent leur premier bâton de sorcièr-e ou leur première baguette magique.



Objectifs pédagogiques :

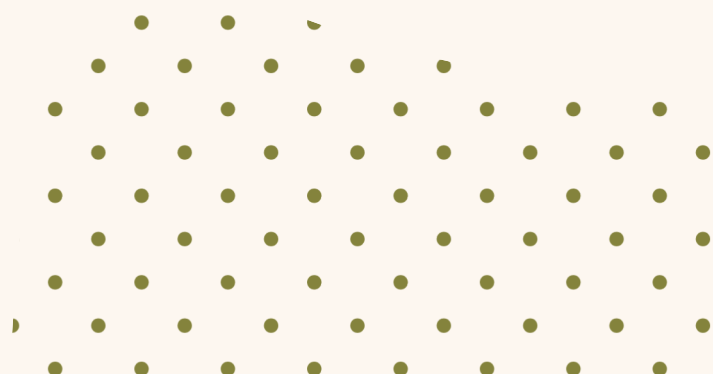
- utilisation d'outils,
- création d'un objet,
- décoration,
- connaître, manipuler et transformer des matériaux naturels.

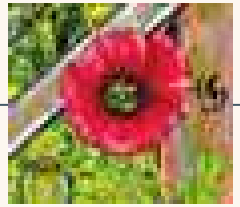


Réalisation :
d'un bâton ou d'une
baguette magique



Durée : 2 h





Premier herbier et première plantation

Cycle 2 et 3



Description :

Allons dans le jardin et regardons ce qui nous entourent ...

Pour une première approche botanique les jeunes réalisent leur premier herbier et concrétisent leur première plantation.



Objectifs pédagogiques :

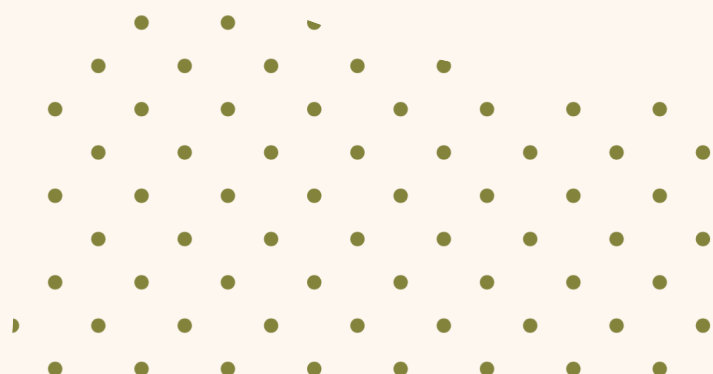
- observer,
- déterminer,
- cueillir,
- acquérir des connaissances naturalistes,
- fabriquer,
- jardiner.



Réalisation :
d'un herbier et d'une potée
de plante.



Durée : 2 h





Les “mal-aimés” au jardin

🌸 Cycle 1,2 et 3



Description :

« Ca pique, c’est gluant, visqueux, laid... »

Combien de fois n’a-t-on pas entendu ces réflexions ? Alors, partons à la découverte de ces mal-aimés qui vivent dans nos jardins : araignée, cloporte, serpent, ver de terre...



Objectifs pédagogiques :

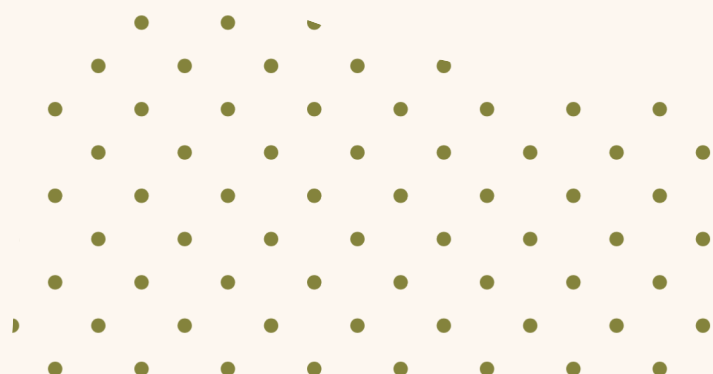
- verbaliser ses peurs et répulsions,
- acquérir des connaissances naturalistes,
- observer,
- manipuler,
- comprendre
- acquérir des notions de chaîne alimentaire



Réalisation :
d’un “mal-aimé” en
matériaux de récupération



Durée : 2 h





Les petites bêtes de la mare

Cycle 2 et 3



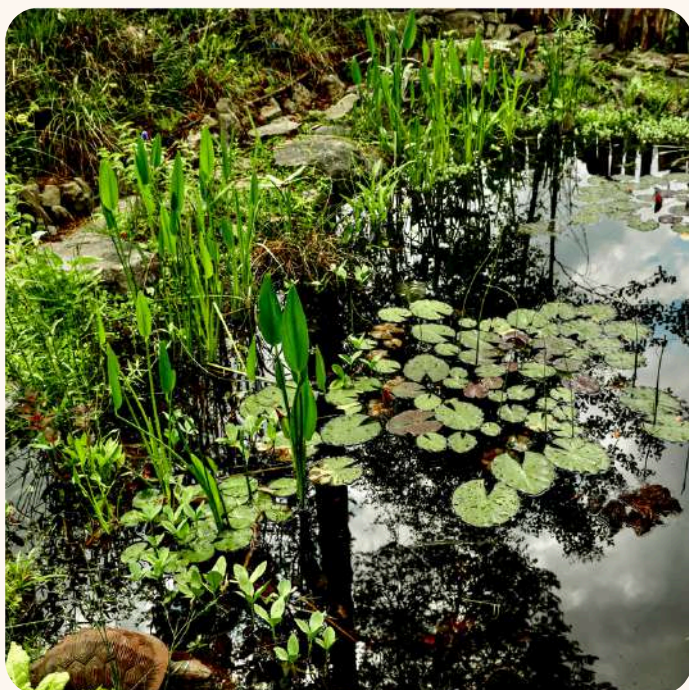
Description :

C'est autour de la mare et de sa zone humide que les jeunes découvrent un écosystème à part entière : captures et observations du petit peuple aquatique



Objectifs pédagogiques :

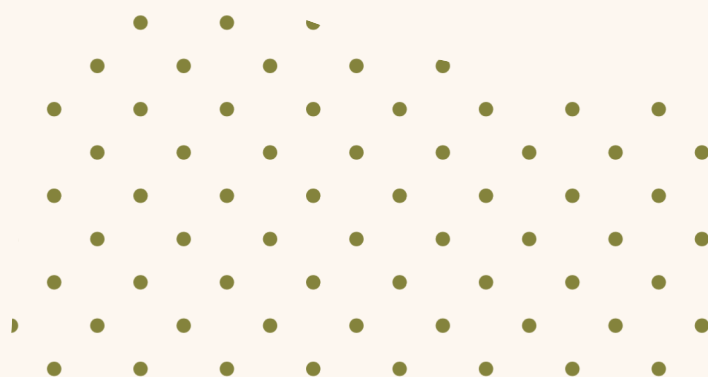
- observer,
- déterminer,
- manipuler,
- connaître et reconnaître,
- dessiner des petites bêtes de notre mare.



Réalisation :
d'un carnet scientifique



Durée : 2 h





Incrustations et empreintes végétales

✿ CE2 et cycle 3



Description :

Et pourquoi ne pas découvrir cet art ancestral japonais : **le tataki- zomé ?**

Après avoir participé à une cueillette de plantes à fort tanin, les jeunes expérimentent cette vieille technique japonaise de martelage et d'empreintes végétales sur du tissu.



Objectifs pédagogiques :

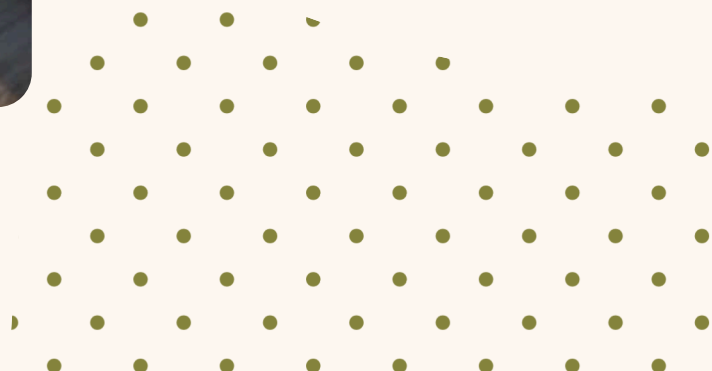
- observer et utiliser certaines plantes,
- expérimenter des techniques,
- mener à terme un exercice.

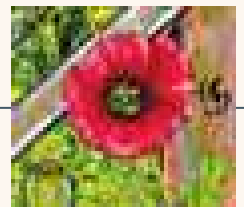


Réalisation :
un tissu incrusté de
plantes



Durée : 1h30/ 2 h





Tissage au naturel

Cycle 3



Description :

C'est après avoir réalisé une cueillette d'éléments naturels que les jeunes s'installent devant des petits métiers à tisser et découvrent des techniques de tissage.



Objectifs pédagogiques :

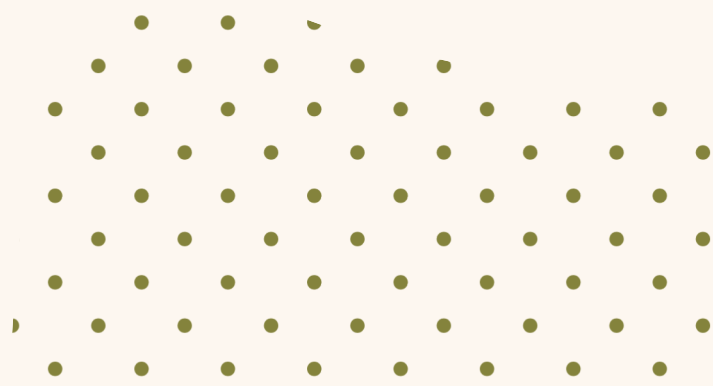
- acquérir des connaissances naturalistes,
- expérimenter des techniques de tissage,
- utiliser un vocabulaire adapté,
- créer,
- connaître, manipuler, transformer les matériaux naturels.



Réalisation :
d'un tableau naturel



Durée : 2 h





La radio buissonnière

• CM2



Description :

L'atelier radio "radio buissonnière" s'inscrit dans une volonté d'éducation aux médias en s'articulant sur la découverte d'un média : la radio.

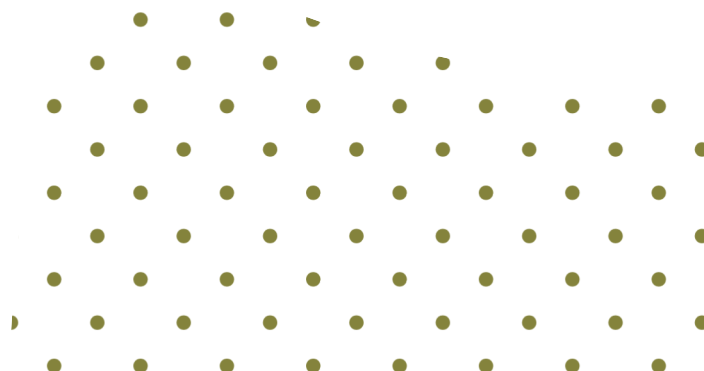


Objectifs pédagogiques :

- découvrir un outil de communication et utilisation des outils (casque, micro),
- écouter sa voix et celle des autres,
- impliquer le groupe dans une situation concrète d'expression : se présenter donc se connaître,
- échanges des points de vue, des opinions,
- s'accepter et se respecter,
- organiser son travail, réaliser des recherches et se documenter,
- rédiger un plan et des séquences,
- expérimenter : les essais et l'enregistrement,
- s'écouter, s'évaluer, modifier et se réadapter,
- acquérir des connaissances naturalistes.



Durée : 2 x 2 h





Venir au jardin :

✿ 3 lieu-dit Noël 15290 La Ségalassière

• <https://unjardin.net/>



Espace de pique nique



Toilettes sèches



Proximité Rénac



Contact :

06 76 53 57 05

coupsdepousses@unjardin.net

