

DOSSIER
ANIMATIONS
PEDAGOGIQUES

COLLEGE ET
LYCEE

2025/2026





Présentation

Quand l'imaginaire s'invite au Jardin

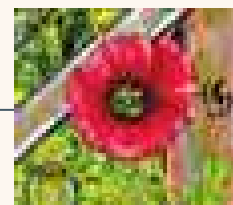
Le Jardin Conté, création originale et novatrice, vous accueille au cœur de son monde végétal et magique. Il est géré par l'association « Coup de pousses au jardin », labellisée Jeunesse Education Populaire, référencée sur la plateforme ADAGE et bénéficiaire du Pass Culture.

Dans son univers de quiétude, il présente, au travers de huit jardins thématiques, les plantes par leurs usages au travers de leurs propriétés reconnues ou supposées. Plantes médicinales, plantes à boire ou à croquer, tinctoriales, cosmétiques, symboliques ou toxiques, sont ici assemblées et mises-en-scène, par espaces liant la pédagogie avec l'imaginaire.

Originaire du Cantal, Benoîte Favre a grandi en Châtaigneraie. Passionnée par la nature, elle s'oriente après son bac option biologie-écologie vers un BTSA Gestion et Protection de la Nature, option Animation Nature. Après un stage décisif, Benoîte poursuit sa formation au sein de l'Ecole Européenne de Bruxelles afin d'être conseillère en herboristerie.

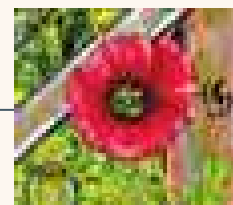
Durant toutes ces années, elle mûrit le projet de réaliser son propre jardin, sous la forme d'un concept novateur, accueillir des espèces végétales afin de les conserver, de les faire connaître par le biais de leurs usages traditionnels afin de montrer la diversité du vivant et du monde végétal avec pour objectif la sensibilisation à l'environnement et la valorisation du patrimoine naturel.





Nos animations pédagogiques

Nom de l'animation	CYCLE		PAGE
	COLLEGE	LYCEE	
• Formation Eco-délégué-és			page 4
• Incrustations végétales et cyanotypes			page 5
• Koh-lanta du jardin conté			page 6
• La radio buissonnière			page 7
• Des sciences participatives pour tous-tes			page 8
• Botanique urbaine			page 9
• Végétalisation originale d'un espace extérieur			page 10
• Et si demain.. c'était un nouveau monde ?			page 11
• Création d'un parcours sensoriel - Classe ASSP		ASSP	page 12



Formation Eco-délégué-es

Collège



Description :

Cette formation à destination des éco-délégué-es des établissements s'inscrit dans une volonté d'éducation à l'environnement et de sensibilisation à la nature, à l'écologie et au développement durable.



Objectifs pédagogiques :

Les objectifs s'appuient sur le guide de l'éco-délégué pour :

- proposer des repères clairs et scientifiquement vérifiés,
- appréhender des méthodes pour identifier des objectifs,
- organiser des actions,
- planifier leur déploiement au sein même de l'établissement, comme au dehors.



Deux formules de formation complémentaires :



Formule 1 : découverte et sensibilisation

Formule 2 : sensibilisation et concrétisation



Durée :

Formule 1 : 3 heures

Formule 2 : 9 heures



Possibilité d'acquérir le label école/ établissement en démarche globale de développement durable (E3D) ou de candidater au prix école-verte 2030 et également de participer au concours d'économie d'énergie entre établissements scolaires « Cube.S »



Incrustations végétales et cyanotypes



Description :

Et pourquoi ne pas découvrir cet art ancestral japonais : **le tataki- zomé** ?

Après avoir participé à une cueillette de plantes à fort tanin, les jeunes expérimentent cette vieille technique japonaise de martelage et d'empreintes végétales sur du tissu. Puis ils découvriront et réaliseront des cyanotypes, ancêtres de la photographie.



Objectifs pédagogiques :

- observer, reconnaître et utiliser certaines plantes,
- appliquer un protocole,
- expérimenter des techniques,
- mener à terme un exercice.



Réalisation d'un tissu
incrusté de plantes.



Durée : 3 heures



Koh-Lanta du jardin-conté

Collège



Description :

C'est en s'immergeant dans un jeu de rôles sur le site du jardin conté que les jeunes apprendront à répondre à leurs besoins essentiels : se nourrir, se vêtir, se soigner.

Ils partiront à la recherche des plantes pour se nourrir, des plantes pour s'habiller, des plantes pour se soigner.



Objectifs pédagogiques :

- expérimenter, explorer,
- s'adapter à des situations,
- favoriser une émulation collective,
- comprendre l'histoire commune de l'Homme et des plantes.



Durée : 2/ 3 heures





La radio buissonnière



Description :

L'atelier radio "radio buissonnière" s'inscrit dans une volonté d'éducation aux médias en s'articulant sur la découverte d'un média : la radio.



Objectifs pédagogiques :

- découvrir un outil de communication et utilisation des outils (casque, micro),
- écouter sa voix et celle des autres,
- impliquer le groupe dans une situation concrète d'expression : se présenter donc se connaître,
- échanges des points de vue, des opinions,
- s'accepter et se respecter,
- organiser son travail, réaliser des recherches et se documenter,
- rédiger un plan et des séquences,
- expérimenter : les essais et l'enregistrement,
- s'écouter, s'évaluer, modifier et se réadapter,
- acquérir des connaissances naturalistes.



Durée : 2 x 2 heures



Des sciences participatives pour tous.tes !

Collège et Lycée



Description :

Les sciences participatives ou sciences citoyennes, collaboratives sont des programmes auxquels chacun-e peut contribuer, qu'il.elle soit spécialiste ou amateur-trice, en collectant des observations naturalistes.

A notre tour, partons évaluer l'état de la biodiversité dans le collège, le lycée en utilisant des outils des sciences participatives adaptées aux collégien-ness, lycéen-nes. Une activité motivante, scientifique, collective et ludique !



Objectifs pédagogiques :

1. sur le plan scientifique :

- avoir un aperçu initial de l'état de la biodiversité des espaces extérieurs du collège ou du lycée,
- envisager l'amélioration du potentiel d'accueil faunistique et floristique.

2. sur le plan pédagogique :

- se mobiliser sur le sujet de la biodiversité,
- apprendre à mettre en place collectivement un protocole, à produire des résultats, à les interpréter, à les communiquer, à les partager via des plateformes collaboratives.



Deux modules de formation complémentaires :

Module 1 : oiseaux des jardins en partenariat avec le LPO et le muséum d'histoire naturelle.

Module 2 : sauvage de ma rue, observatoire participatif, développé par le MNHN et Tela Botanica



**Durée :
2 h par module**



Une fois les inventaires réalisés, les collégien-es et les lycéen-es envoient leurs données sur les sites.

Tele Botanica- LPO- Sauvagesdemarue.mnhn.fre



Botanique urbaine

Collège et Lycée



Description :

Apprendre d'une façon ludique à reconnaître le vivant dans la cour du collège, du lycée. Le long d'un trottoir, aux des arbres, sur les murs, les pelouses... connaître et reconnaître des plantes des « brèches urbaines » (ni jardin, ni friche).



Objectifs pédagogiques :

- mobiliser les élèves sur le sujet de la biodiversité
- travailler en équipe, utiliser un vocabulaire adapté
- apprendre à réaliser un relevé botanique en suivant un protocole
- restituer ces apprentissages
- réaliser un herbier photographique ou papier



Réalisation d'un herbier photographique ou papier



Durée : 2 h minimum



Végétalisation originale d'un espace extérieur

Collège et Lycée



Description :

L'objectif du module est de réaliser une création collective, originale et symbolique ; ceci à partir de matériaux naturels.



Objectifs pédagogiques :

- créer un environnement apaisant, original et collectif,
- encourager le travail d'équipe, la coopération, l'entraide,
- développer le sentiment d'appartenance à un groupe, à une collectivité,
- s'approprier un espace, l'entretenir, le faire vivre,
- connaître et apprendre à manipuler et à utiliser les matériaux naturels.



**Réalisation d'un
aménagement extérieur à
l'espace classe.**



Durée : 2 h minimum



Et si demain ... c'était un nouveau monde ?



Description :

Après avoir présenté le scénario du jeu de rôles, chaque groupe se propose d'imaginer trois sociétés distinctes qui mettent en valeur un seul des trois piliers du développement durable.



Objectifs pédagogiques :

- comprendre les 3 piliers du développement durable (économie, social, environnement) et leur importance,
- favoriser la communication entre les membres d'un même groupe, coopérer, développer des compétences orales,
- permettre de concevoir de manière créative des sociétés qui répondent aux défis du développement durable,
- avoir une approche critique, constructive,
- apprendre à respecter et à créer du lien



Durée : 4 h





Création d'un parcours sensoriel

Lycée - classe ASSP



Description :

L'accompagnement de la création du parcours sensoriel s'inscrit dans le référentiel des classes 2de et 1ière ASSP et finalise la thématique de l'enfant. Ce parcours est destiné aux enfants des classes TPS- PS- GS et crèches.



Objectifs pédagogiques :

Pour les enfants :

- développer les sens par le jeu, améliorer la motricité, stimuler la créativité et renforcer les compétences sociales, sensibiliser à la nature, réduire le stress et l'anxiété, être inclusif.

Pour les élèves :

- définir et répondre à des nouveaux besoins, acquérir des gestes, du vocabulaire professionnel- élargir les connaissances dans des domaines liés aux champs professionnels, expérimenter des pratiques créatives, des techniques artistiques, favoriser la rencontre.



Contenu : proposer et créer un parcours sensoriel



Exemples d'espaces à créer : parcours équilibre,...



Durée : 2 h minimum



Venir au jardin

🌸 3 lieu-dit Noël 15290 La Ségalassière

• <https://unjardin.net/>



Les plus :



Espace de pique nique



Toilettes sèches



Proximité Rénac



Contact :

06 76 53 57 05

coupsdepousses@unjardin.net

